

「桃太郎伝説」ゆかりの地 吉備の中山

吉備の中山は桃太郎伝説の中心地。山の東西の山麓には桃太郎のモデルである「吉備津彦命」を祀る吉備津神社、吉備津彦神社が鎮座している。山の中心部には吉備津彦命の墓とされている中山茶臼山古墳（宮内庁管理）がある。また鬼のモデルとされている「温羅」はこの地では守り神として大切にされており、八徳寺、石舟古墳、良御崎神社などに祀られている。

- 【凡例】
- 遊歩道（メイン）
 - 遊歩道（その他）
 - 車道
 - 桃太郎伝説関連遺産



1 吉備津神社
備中国の一宮。大吉備津彦大神を祀る。室町期に再建された本殿及び拜殿（比翼入母屋造）は国宝。全国唯一であることから「吉備津造」と称される。



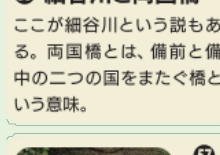
2 矢置岩
大吉備津彦命が温羅と戦った時に温羅の放った矢をつかみ取り置いた岩と伝わる。



3 御籠殿（国指定重要文化財）
有名な「鳴釜神事」は籠の下に鬼の首を埋めたこと由来し黒田官兵衛も祈念した。上田秋成も「雨月物語」の中で素材として「吉備津の釜」を書いている。



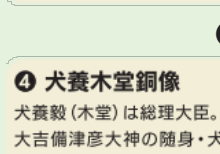
35 細谷川と両国橋
ここが細谷川という説もある。両国橋とは、備前と備中の二つの国をまたぐ橋という意味。



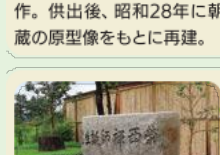
57 細谷川古跡
「真金吹く吉備の中山帯にせる 細谷川の首のさやけさ」（古今和歌集）と山の頂から細谷川が東西に流れて麓をめぐるのが、人の姿なら帯を巻いたように見立てた。著名な国学者・大国隆正が書いた大きな石碑がある。



56 賀陽氏館跡



4 犬養木堂銅像
犬養毅（木堂）は総理大臣。先祖は大吉備津彦大神の隨身・犬養建命と伝わる。昭和9年に朝倉文夫の製作。供出後、昭和28年に朝倉氏所蔵の原型像をもとに再建。



6 柴西禅師誕生地
柴西は吉備津神社の賀陽氏の子として誕生。南宋に留学し禅宗（臨済宗）を伝え建仁寺などを創建。また茶を持ち帰り「茶祖」としても知られる。



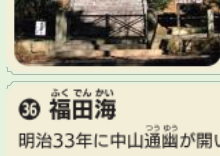
39 藤原成親遺跡
藤原成親は鹿ヶ谷での平家追討の密謀が発覚し、備前国に流され非業の最期を遂げた。遺跡は福田海を開いた中山通幽が整備。



14 ダイボーの足跡
ダイボーとは大きな坊さん（大坊）。足跡のような人工の窪地。



10 中山茶臼山古墳と国境石
4世紀頃に造られた105mの前方後円墳。大吉備津彦命の墓と伝えられ地元では御陵と呼ばれている。



36 福田海
明治33年に中山通幽が開いた修験道の寺院。「陰徳積善」を目標に活動。



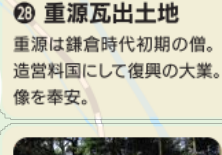
36 鼻ぐり塚
福田海の境内。牛霊を供養するために古墳の上に築かれた塚。塚には牛の鼻輪700万本が積まれている。



58 良御崎神社
ご祭神は温羅命。吉備の冠者と呼ばれ、吉備の国に製鉄産業などの技術を広めたといわれる。吉備津彦命との戦いが、後の桃太郎伝説のモデルになったと伝わる。



25 吉備津彦神社
備前国の一宮。主祭神は大吉備津彦命。桃太郎伝説と備前刀のふるさとの一宮として広く知られる。境内山頂には元宮磐座や龍神社が鎮座する。



28 重源瓦出土地
重源は鎌倉時代初期の僧。東大寺再建の大勧進職で備前国を造営料国にして復興の大業。この付近に「常行堂」を建て阿弥陀像を奉安。



23 龍神社
吉備津彦神社境内山頂に鎮座。龍神社の御祭神である八大龍王神は古くから天象気象を司り国土を守護するとの伝承がある。



24 天柱岩
天に向かって立った岩。岩に「天柱」の文字が刻まれている。古代の磐座。

22 経塚
鎌倉時代のもの。教典を後世に伝えるため経筒に入れ、聖なる山に埋めた。

15 八畳岩
古代の磐座。天井部が八畳ほどの広さであることが名前の由来。

18 八徳寺
現在は天台宗の寺。備前国に属すが「波津登玖神社」という吉備津神社の末社だった。ご祭神は温羅命。

19 石舟古墳
7世紀初めの横穴式石室古墳。古くは吉備津神社の末社で石船神社として祀られており「花祭」として斎行していた。温羅の祭りという。

45 尾上車山古墳（国指定史跡）
4世紀半ばに築かれた全長138mの前方後円墳。地元ではギリギリ山古墳。児島と本土との間の海域を眼下にできる要衝の地。

8 神道山（黒住教本部）
黒住宗忠が立教した教派神道。1974年に大元から遷座。祭神は天照大御神、教祖宗忠神など

50 矢藤治山古墳
3世紀半ばの前方後円墳。特殊器台の文様などから日本最古の前方後円墳の一つとも。

29 横穴式石室古墳と成親供養塔
古墳の上に藤原成親の供養塔が置かれている。

7 岡山県古代吉備文化財センター
岡山県立施設。埋蔵文化財の拠点。陶棺、特殊器台、銅鐸などを展示。

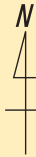


日本遺産「桃太郎伝説の生まれたまち おかやま」ゆかりの地 「吉備の中山」は史跡、遺跡の宝箱

吉備の中山は、昔この地方が吉備の国と呼ばれていた頃、その中心にあったことが名前の由来。温暖な気候と肥沃な土地で古くから栄え、古代の祭祀遺跡、最も古い前方後円墳の一つ矢藤治山古墳、大型の前方後円墳である中山茶臼山古墳、尾上車山古墳などがある。また平家物語にまつわる史跡も数多く残されている。

吉備の中山を歩こう

- [凡例]
- 遊歩道(メイン)
 - 遊歩道(その他)
 - 車道
 - 桃太郎伝説関連遺産



散策ルート

- ① 吉備津神社 P⇒7⇒
- ② 岡山県古代吉備文化財センター P⇒9⇒
- ③ 神道山(黒住教本部) P⇒9⇒
- ④ 吉備津彦神社 P⇒27⇒
- ⑤ 福田海 P⇒57⇒

日本遺産「桃太郎伝説の生まれたまち おかやま」について、詳しく知りたい方はこちらをチェック!! やっと出会えた、桃太郎。
<https://momotaro-ura.jp/>



日本遺産ポータルサイト
<https://japan-heritage.bunka.go.jp/ja/stories/story064/>



出典：地理院地図を加工して作成

- | | | | | |
|------------------|-----------|-----------------|---------------|-----------|
| ① 吉備津神社 | ⑮ 八徳寺 | ⑳ 吉備津彦神社 | ㉓ 高麗寺山門跡 | ④⑨ 立成寺 |
| ② 矢置岩 | ⑭ ダイボアの足跡 | ㉔ 大守王藤内の家宅跡 | ㉔ 法螺貝の井戸 | ⑤⑩ 矢藤治山古墳 |
| ③ 御電殿(御釜殿) | ⑮ 八豊岩 | ㉕ 忠魂碑と台石 | ㉕ 藤原成親遺跡 | ⑪ 庚申堂 |
| ④ 犬養木堂銅像 | ⑯ 鏡岩 | ㉖ 重源瓦出土地 | ㉖ 海獣葡萄鏡出土地 | ⑫ 正法寺 |
| ⑤ 妹尾兼康の墓 | ⑰ 環状石籬 | ㉗ 横穴式石室古墳と成親供養塔 | ㉗ 尾上の大井戸 | ⑬ 川入八幡神社 |
| ⑥ 栄西禅師誕生地 | ⑱ 石舟古墳群 | ㉘ 徳寿寺 | ㉘ 尾上八幡神社 | ⑭ 新宮社跡 |
| ⑦ 岡山県古代吉備文化財センター | ⑲ 石舟古墳 | ㉙ 二面石仏 | ㉙ 尾上の舟溜まり跡 | ⑮ 真如院 |
| ⑧ 神道山(黒住教本部) | ⑳ 夫婦岩遺跡 | ㉚ おちかさん | ㉚ 天満天神社・花尻八幡宮 | ⑯ 賀陽氏館跡 |
| ⑨ 三十三観音像 | ㉑ 元宮磐座 | ㉛ 四国往来と紅葉並木 | ㉛ 尾上車山古墳 | ⑰ 細谷川古跡 |
| ⑩ 中山茶臼山古墳 | ㉒ 経塚 | ㉜ 赤木格堂・平賀元義の碑 | ㉜ 法界様 | ⑱ 良御崎神社 |
| ⑪ 穴観音 | ㉓ 八大龍王 | ㉝ 細谷川と両国橋 | ㉝ 東花尻の題目石 | ⑲ 境目川 |
| ⑫ 平安桜 | ㉔ 天柱岩 | ㉞ 福田海・鼻ぐり塚 | ㉞ 妙傳寺 | |

